



201819122668

检测报告

(粤)知青检测(2022)第 15 号

项目名称: 环境检测

受检单位: 国粤(韶关)电力有限公司

检测类别: 委托检测

报告日期: 2022年1月17日

广东知青检测技术有限公司 (检验检测专用章)



一、检测目的

广东知青检测技术有限公司受国粤(韶关)电力有限公司委托,对其污水、有组织废气、无组织废气、噪声进行检测。

二、检测情况

客户名称:国粤(韶关)电力有限公司

采样时间:2022年1月4日、5日、6日

采样人员:邓铸、张旭越、赖锦理、袁昌荣、周杰、李俊旺、陈智强、钟浩洋

样品类型:污水、有组织废气、无组织废气、噪声

分析时间:2022年1月4日至13日

分析人员:邓铸、张旭越、周杰、陈智强、李俊旺、曾颖、袁佩珊、陈惠红、何嘉滢、崔绮霞、钟妮、苏慧、唐慧、陈琳

三、检测项目、检测方法、使用仪器及最低检出限

| 检测类型 | 检测项目 | 检测方法依据 | 检测仪器 | 最低检出限 |
|-------|----------|-----------------|--------------------|--|
| 污水 | pH | HJ 1147-2020 | 便携式PH计 | — |
| | 化学需氧量 | HJ/T 399-2007 | 7200 可见分光光度计 | 3.0 (mg/L) |
| | 氨氮 | HJ 535-2009 | | 0.025 (mg/L) |
| | 总磷 | GB/T 11893-1989 | | 0.01 (mg/L) |
| | 阴离子表面活性剂 | GB/T 7494-1987 | | 0.05 (mg/L) |
| | 悬浮物 | GB/T 11901-1989 | BSA-124S-CW 天平 | 4 (mg/L) |
| | 五日生化需氧量 | HJ 505-2009 | 溶解氧测定仪 | 0.5 (mg/L) |
| 有组织废气 | 烟尘 | HJ 836-2017 | 崂应 3012H | 1.0 (mg/m ³) |
| | 二氧化硫 | HJ 57-2017 | | 3 (mg/m ³) |
| | 氮氧化物 | HJ 693-2014 | | NO: 3 (mg/m ³) NO ₂ : 3 (mg/m ³) |
| | 汞及其化合物 | 空气和废气监测方法(第四版) | AFS-8220 双道原子荧光光度计 | 1.53×10 ⁻² (ug/m ³) |
| | 烟气黑度 | HJ/T 398-2007 | 林格曼烟气黑度图 | — |
| 无组织废气 | 颗粒物 | GB/T 15432-1995 | 恒温恒湿培养箱, 电子天平 | 0.02 (mg/m ³) |
| | 二氧化硫 | HJ 482-2009 | 7200 可见分光光度计 | 0.007 (mg/m ³) |
| | 氮氧化物 | HJ 479-2009 | | 0.015 (mg/m ³) |
| | 非甲烷总烃 | HJ 604-2017 | 气相色谱仪 | 0.07 (mg/m ³) |
| 噪声 | 噪声 | GB 12348-2008 | AWA5688 声级计 | 35 dB (A) |

四、检测结果

表一 污水检测结果

| 检测结果 (单位: mg/L, 除 pH 外) | | 执行标准 |
|-------------------------|--|------|
| 采样位置 | 循环冷却水污水排放口 (WS-ZJ00301) | |
| 样品编号 | ZQ2022-1-37 | |
| 感官描述 | 无色、无味、无浮油 | |
| pH (无量纲) | 6.7 | 6-9 |
| 化学需氧量 | 35.4 | 40 |
| 氨氮 | 0.465 | 5 |
| 悬浮物 | 6 | 10 |
| 总磷 | 0.37 | 0.5 |
| 阴离子表面活性 | 0.07 | 0.5 |
| 五日生化需氧量 | 6.2 | 10 |
| 备注 | 1、执行广东省地方标准《水污染物排放限值》(DB 44/26-2001)表4第二时段一级标准及《城镇污水处理厂污染物排放标准》(GB 18918-2002)表1一级A标准两者中较严者。 | |

表二 无组织废气

| 采样位置 | 样品编号 | 检测结果 (单位: mg/m ³) | | | |
|------|-------------|---|-------|-------|-------|
| | | 颗粒物 | 氮氧化物 | 二氧化硫 | 非甲烷总烃 |
| 上风向 | ZQ2022-1-33 | 0.14 | 0.050 | ND | 2.31 |
| 下风向① | ZQ2022-1-34 | 0.34 | 0.053 | 0.008 | 2.79 |
| 下风向② | ZQ2022-1-35 | 0.33 | 0.078 | 0.010 | 2.92 |
| 下风向③ | ZQ2022-1-36 | 0.34 | 0.070 | 0.011 | 2.59 |
| 标准 | | 1.0 | 0.12 | 0.4 | 4.0 |
| 备注 | | 1、执行《大气污染物排放限值》(DB 44/27-2001)中表2第二时段; 2、ND表示分析结果低于分析方法的最低检出限。 | | | |

表三、有组织废气检测结果

①

| 污染源名称 | #1、#2机烟囱总排口 | 执行标准 (企业承诺排放标准值) |
|--|---|---------------------|
| 测孔位置 | 烟囱70米 | — |
| 燃料种类 | 烟煤+煤矸石 | — |
| 排气筒高度(m) | 210 | — |
| 烟道直径 ϕ (m) | 7.8 | — |
| 净化设备 | — | — |
| 样品编号 | ZQ2022-1-30 | — |
| 排气含氧量(%) | 4.6 | — |
| 烟气含湿量(%) | 11.4 | — |
| 温度($^{\circ}\text{C}$) | 54.4 | — |
| 流速(m/s) | 16.1 | — |
| 标态干排气流量(m^3/h) | 2048506 | — |
| 烟尘实测平均排放浓度(mg/m^3) | 2.8 | — |
| 烟尘折算平均排放浓度(mg/m^3) | 2.6 | 10 |
| 烟尘排放速率(kg/h) | 5.74 | — |
| SO_2 实测平均排放浓度(mg/m^3) | 13 | — |
| SO_2 折算平均排放浓度(mg/m^3) | 12 | 35 |
| SO_2 排放速率(kg/h) | 26.6 | — |
| NO_x 实测平均排放浓度(mg/m^3) | 21 | — |
| NO_x 折算平均排放浓度(mg/m^3) | 19 | 50 |
| NO_x 排放速率(kg/h) | 43.0 | — |
| 汞及其化合物标态干排气流量(m^3/h) | 1977086 | — |
| 汞及其化合物平均排放浓度(mg/m^3) | ND | 0.03 |
| 汞及其化合物排放速率(kg/h) | — | — |
| 烟气黑度(级) | <1 | 1 |
| 备注 | 1、执行国家排污证中企业承诺的更严格执行标准较； 2、ND表示分析结果低于分析方法的最低检出限。 | |

②

| 污染源名称 | #1 机脱硫净烟气出口 | 执行标准 (企业承诺排 放标准值) |
|---|--|-------------------------|
| 燃料种类 | 烟煤+煤矸石 | — |
| 排气筒高度 (m) | 40 | — |
| 烟道直径 ϕ (m) | 16 \times 5.4 | — |
| 净化设备 | 脱硝 (SNCR+SCR)+电袋复合除尘器+湿式石灰 石+石膏脱硫法+湿式静电除尘器 | — |
| 样品编号 | ZQ2022-1-31 | — |
| 排气含氧量 (%) | 5.2 | — |
| 烟气含湿量 (%) | 14.4 | — |
| 温度 (°C) | 53.8 | — |
| 流速 (m/s) | 10.8 | — |
| 标态干排气流量 (m ³ /h) | 901691 | — |
| 烟尘实测平均排放浓度 (mg/m ³) | 5.2 | — |
| 烟尘折算平均排放浓度 (mg/m ³) | 4.1 | 10 |
| 烟尘排放速率 (kg/h) | 4.69 | — |
| SO ₂ 实测平均排放浓度 (mg/m ³) | 23 | — |
| SO ₂ 折算平均排放浓度 (mg/m ³) | 18 | 35 |
| SO ₂ 排放速率 (kg/h) | 20.7 | — |
| NO _x 实测平均排放浓度 (mg/m ³) | 30 | — |
| NO _x 折算平均排放浓度 (mg/m ³) | 23 | 50 |
| NO _x 排放速率 (kg/h) | 27.1 | — |
| 汞及其化合物标态干排气流量 (m ³ /h) | 1021567 | — |
| 汞及其化合物平均排放浓度 (mg/m ³) | ND | 0.03 |
| 汞及其化合物排放速率 (kg/h) | — | — |
| 备注 | 1、执行国家排污证中企业承诺的更严格执行标准较； 2、ND 表示分析结果低于分析方法的最低检出限。 | |

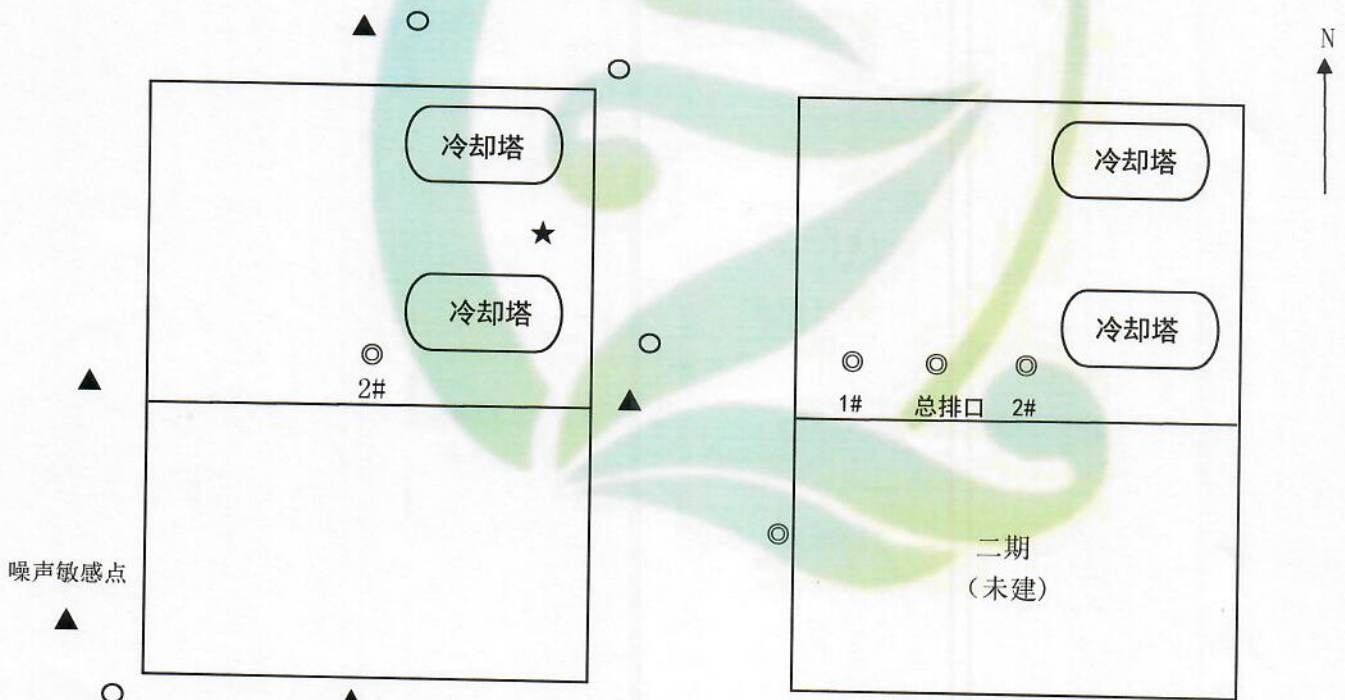
③

| 污染源名称 | #2机脱硫净烟气出口 | 执行标准 (企业承诺排放标准值) |
|--------------------------------------|---|---------------------|
| 燃料种类 | 烟煤+煤矸石 | — |
| 排气筒高度(m) | 40 | — |
| 烟道直径 ϕ (m) | 0.25 | — |
| 净化设备 | 脱硝(SNCR+SCR)+电袋复合除尘器+湿式石灰石+石膏脱硫法+湿式静电除尘器 | — |
| 样品编号 | ZQ2022-1-32 | — |
| 排气含氧量(%) | 5.7 | — |
| 烟气含湿量(%) | 10.8 | — |
| 温度($^{\circ}$ C) | 54.2 | — |
| 流速(m/s) | 12.1 | — |
| 标态干排气流量(m^3/h) | 1050413 | — |
| 烟尘实测平均排放浓度(mg/m^3) | 8.0 | — |
| 烟尘折算平均排放浓度(mg/m^3) | 7.8 | 10 |
| 烟尘排放速率(kg/h) | 8.40 | — |
| SO ₂ 实测平均排放浓度(mg/m^3) | 19 | — |
| SO ₂ 折算平均排放浓度(mg/m^3) | 19 | 35 |
| SO ₂ 排放速率(kg/h) | 20.0 | — |
| NO _x 实测平均排放浓度(mg/m^3) | 29 | — |
| NO _x 折算平均排放浓度(mg/m^3) | 28 | 50 |
| NO _x 排放速率(kg/h) | 30.5 | — |
| 汞及其化合物标态干排气流量(m^3/h) | 1034967 | — |
| 汞及其化合物平均排放浓度(mg/m^3) | ND | 0.03 |
| 汞及其化合物排放速率(kg/h) | — | — |
| 备注 | 1、执行国家排污证中企业承诺的更严格执行标准较； 2、ND表示分析结果低于分析方法的最低检出限。 | |

表四 噪声

| 测点位置 | 监测结果[dB(A)] | |
|------|---------------------------------------|----|
| | 昼间 | 夜间 |
| 东 | 64 | 46 |
| 南 | 60 | 48 |
| 西 | 63 | 51 |
| 北 | 62 | 51 |
| 敏感点 | 61 | 50 |
| 执行标准 | 65 | 55 |
| 备注 | 执行《工业企业厂界环境噪声排放标准》(GB 12348-2008)表1三类 | |

五、采样分布图



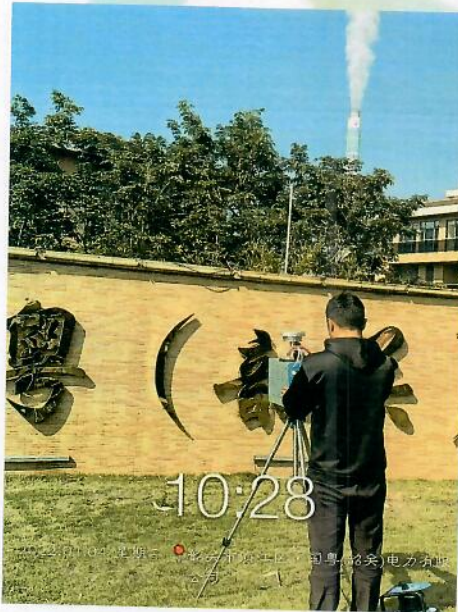
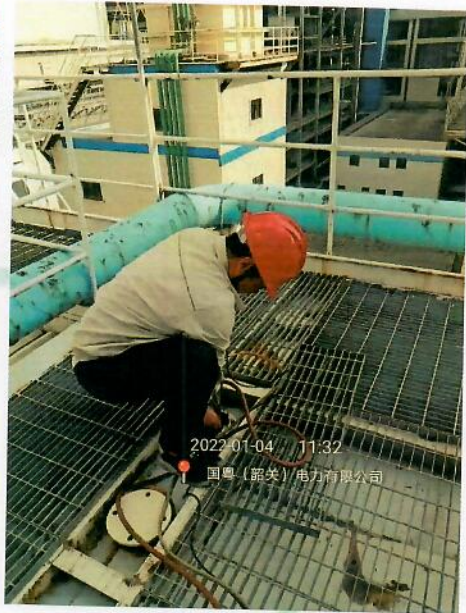
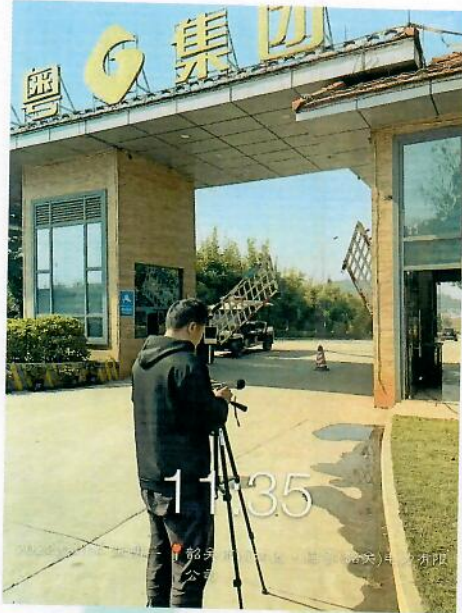
2022年1月4日
天气：晴 气温：16℃
气压：100.6kPa
风向：西南 风速：1.5m/s

2022年1月5日
天气：晴 气温：20℃
气压：100.8kPa
风向：北 风速：1.1m/s

2022年1月6日
天气：晴 气温：16℃
气压：100.9kPa
风向：西南 风速：1.5m/s

- ★为污水采样点位置；
- 为无组织废气采样点位；
- ◎为有组织废气采样点位；
- 为噪声敏感点采样点位；
- ▲为噪声点位布置。

六、现场采样图



报告编写: *成如松*

审核: *李书*

签发: *冯永盛*

签发日期: 2022年1月17日

广东知青检测技术有限公司(检验检测专用章)



0117